



Raport de transparență
SIGNAL IDUNA Asigurări de Viață S.A.
2022



Signal Iduna Asigurari de Viata SA

Prezentul raport respectă cerințele Regulamentului nr. 9/2019 pentru modificarea și completarea Regulamentului Autorității de Supraveghere Financiară (ASF) nr. 2/2016 privind aplicarea principiilor de guvernanză corporativă de către entitățile autorizate, reglementate și supravegheate de ASF.

Structura organizatorică SIGNAL IDUNA Asigurări de Viață S.A.

Structura de conducere și administrare a societății este reprezentată de:

- Adunarea Generală a Acționarilor;
- Consiliul de Supraveghere;
- Directoratul.

Structura directă și indirectă a acționarilor SIGNAL IDUNA Asigurari de Viata S.A. este următoarea:

Actionarii directi	Procent
Signal Iduna Asigurare Reasigurare SA	99.9924%
Signal Iduna Holding AG	0.0076%
Total	100%

Directoratul

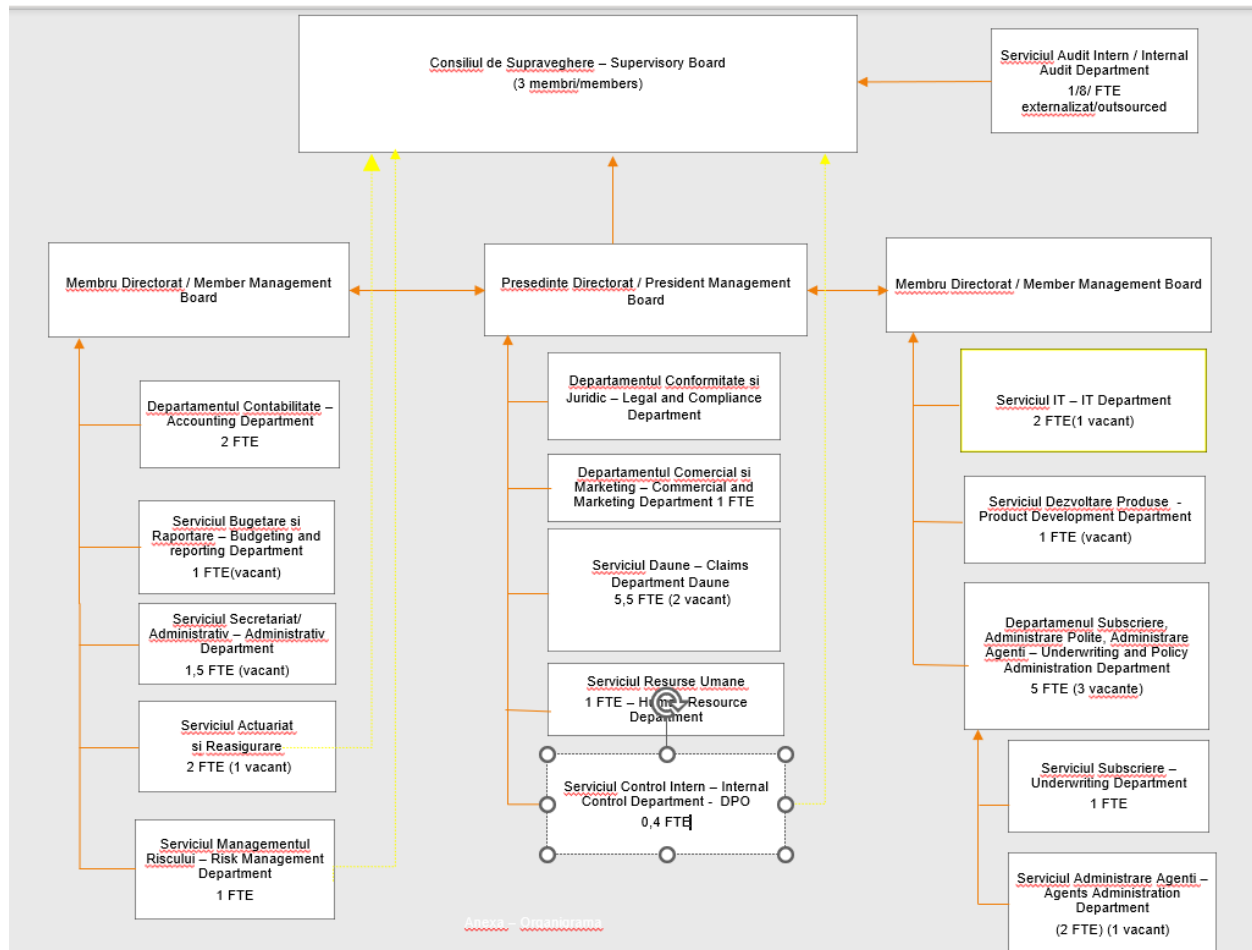
Adrian Rachitan	Presedinte Directorat
Catalina Preda	Membru Directorat
Simona Goga	Membru Directorat

Consiliul de Supraveghere

Tiberiu Cristian Maier	Presedinte consiliu
Mihaela Druga	Membru consiliu
Mark Sigvard Osterloff	Membru consiliu

Persoanele care ocupa funcțiile cheie din cadrul Societății

Dragos Catana	Actuariat
Nicoleta Dinu	Conformitate
Vlad Vintilă	Managementul riscului
Stefania Decher	Audit intern



A. Sistemul de guvernanta

Structura legala a societății

Guvernanta corporativa reprezinta o forma responsabila de gestionare si control a companiei orientata spre crearea pe termen lung a valorii adaugate. Unul dintre obiectivele noastre in acest context este de a promova increderea clientilor, angajatilor si a publicului larg. De asemenea, de mare importanta pentru noi, sunt practicile eficiente ale Directoratului si Consiliului de Supraveghere, buna colaborare dintre aceste organisme si cu personalul Grupului, precum si comunicatii corporative deschise si transparente.

Imbunatatirea continua a guvernantei corporative este un principiu important care sta la baza activitatilor noastre de afaceri

SIGNAL IDUNA Asigurari de Viata S.A. este o societate pe actiuni, in sensul prevederilor legale din Romania. Societatea dispune de trei organisme de conducere: Adunarea Generala a Actionarilor, Consiliul de Supraveghere si Directoratul. Functiile si puterile acestora deriva din prevederile legale relevante si din continutul Actului Constitutiv al societatii. SIGNAL IDUNA Asigurari de Viata S.A. este supravegheata de catre Autoritatea de Supraveghere Financiara (ASF).

In acest sens, Politica de remunerare stabileste criteriile de remunerare aplicabile precum si principiile pe care se bazeaza aceasta include masuri menite sa evite conflictul de interese, promoveaza gestionarea eficienta a riscurilor. De asemenea, aceasta politica nu incurajeaza asumarea riscurilor care depasesc limitele de toleranta la risc si in consecinta ar putea nu afecteaza capacitatea societatii de a mentine capitalizarea adecvata.



Signal Iduna Asigurari de Viata SA

Politica de remunerare este aplicabila tuturor salariatilor societatii dar si conducerii, fara discriminare si urmareste aplicarea unui sistem corect si transparent, care are la baza recompensarea in functie de sarcinile indeplinite si performantele obtinute, in conformitate cu strategia de afaceri si gestionarea riscurilor.

Remuneratia personalului poate fi formata dintr-o componenta fixa si una variabila fixata in functie de performanta si rezultatele obtinute fata de obiectivele asumate atat individual cat si de companie.

SIGNAL IDUNA Asigurari de Viata S.A. nu acorda dreptul la optiuni pe actiuni, la actiuni sau include alte componente variabile ale remuneratiei de acel tip.

De asemenea, societatea nu aplica sisteme de pensii suplimentare proprii sau sisteme de pensionare anticipata pentru angajatii sai, membrii ai conducerii societatii sau detinatori ai functiilor cheie.

A.1. Informatii generale cu privire la sistemul de guvernanta

A.1.1. Adecvarea structurii organizatorice si operationale la strategia de afaceri a companie

Structura organizatorica a SIGNAL IDUNA Asigurari de Viata S.A. este considerata adecvata complexitatii si dimensiunii operatiunilor, precum si strategiei de afaceri.

Sistemul de guvernanta al companiei include o structura organizatorica transparenta si adecvata, cu o alocare clara a functiunilor si responsabilitatilor.

Structura companiei, precum si principiile organizatorice ale SIGNAL IDUNA Asigurari de Viata S.A. sunt documentate in cadrul actului constitutiv al companiei. De asemenea, guvernanta de afaceri si toate liniile de raportare si colaborare sunt documentate in organigrama societatii.

Responsabilitatile sunt separate in mod corespunzator, pentru a asigura functionarea eficienta a sistemului de guvernanta. Un concept de functiuni de guvernanta independente ("prima, a doua si a treia linie de aparare") a fost implementat in cadrul societatii, asigurandu-se ca nu exista nici o influenta nejustificata, de control sau constrangere exercitata asupra functiunilor cu atributii de de control al riscurilor de catre alte functiuni operationale. Functiunile de guvernanta independente si functiunile de afaceri care construiesc pozitiile de risc sunt in mod clar separate de la toate nivelurile, inclusiv la nivelul directoratului.

Este implementat un sistem eficient transmitere de informatii. Linii clare de raportare, disciplinare asigura transferului prompt de informatii pentru toate persoanele care au nevoie de acestea.

SIGNAL IDUNA Asigurari de Viata S.A. a stabilit functiunile cheie intr-un mod adecvat. Functiunile cheie sunt cele de gestionare a riscurilor, de conformitate, audit intern si actuarial. Ele sunt stabilite in departamente separate si coincid cu conducatorul fiecarui departament. Modul de organizare al functiunilor cheie prevede independenta in indeplinirea functiei lor de control.

Functiunile de audit intern si conformitate sunt stabilite ca unitati organizationale separate. Functiunea de audit intern raporteaza catre Comitetul de Audit si Consiliul de Supraveghere. Functiunea de conformitate raporteaza Presedintelui Directorului si Consiliul de Supraveghere (daca este cazul).

Functiunea de management al riscurilor si functiunea actuariala raporteaza direct Membrilor Directoratului in sarcina carora intra functiunea respectiva. Conducatorul functiunii actuariale



Signal Iduna Asigurari de Viata SA

prezinta un raport direct catre Consiliului de Supraveghere o data pe an, si in mod ad-hoc, daca este necesar. Functiunea de management a riscurilor prezinta rapoarte trimestriale catre Directorat si Consiliul de Supraveghere.

Toate functiunile cheie au implementate politici scrise, aprobate de Directorat, respectiv Consiliul de Supraveghere.

A.1.2. Tranzactii semnificative incheiate in perioada de raportare cu actionari

Societatea este membra a grupului international de asigurari SIGNAL IDUNA. Partile afiliate cu care Societatea a efectuat tranzactii semnificative sau care au solduri semnificative nedecontate la data bilantului sunt detaliate mai jos. Relatiile au fost stabilite in cursul desfasurarii obisnuite a activitatii Societatii.

Urmatoarele tranzactii cu parti afiliate au avut loc in cursul anului si urmatoarele solduri la finele anului au rezultat din tranzactii cu parti afiliate:

a) Cheltuieli aferente contractelor de consultanta (IT, actuariat, dezvoltare produse, consultanta etc.)

	31 Dec 2021	31 Dec 2022
ERGO Austria International AG	14.423	
ERGO Versicherung AG	391.575	235.767
ERGO Group AG	180.413	
Signal Iduna Asigurare Reasigurare	-	8.527
Total Cheltuieli parti afiliate	586.411	244.294

b) Datorii

	31 Dec 2021	31 Dec 2022
Signal Iduna Asigurare Reasigurare	-	8.527
Total Datorii	0	8.527

A.2. Cerinte de competenta profesionala si onorabilitate

Politica referitoare la competentele profesionale si probitatea morala in SIGNAL IDUNA Asigurari de Viata S.A. documenteaza criteriile si procedurile care trebuie aplicate pentru a se asigura ca toate persoanele care conduc efectiv compania sau sunt responsabile de functiunile cheie in cadrul companiei (Denumite "Persoane cheie" sau individual ca fiind "persoana cheie"), indeplinesc in orice moment competentele profesionale si probitatea morala corespunzatoare cerute de legislatie sau care rezulta din punerea in aplicare a cadrului Solvency II.

Persoanele care conduc SIGNAL IDUNA Asigurari de Viata S.A. sunt:

- Membrii Consiliului de Supraveghere;
- Membrii Directoratului.

Persoanele responsabile cu functiile cheie in cadrul SIGNAL IDUNA Asigurari de Viata SA sunt:

Functia de Audit Intern	Stefania Decher
Functia de Conformitate	Nicoleta Dinu



Signal Iduna Asigurari de Viata SA

Funcția de Manag. Riscului	Vlad Vintilă
Funcția Actuarială	Dragoș Catană

În SIGNAL IDUNA Asigurari de Viata S.A. există și următoarele funcții critice:

- Investiții și contabilitate
- Daune
- Subscriere
- Tehnologia informației

A.2.1. Criterii de competență profesională și probitate morală

Următoarele criterii trebuie luate în considerare la determinarea calitatilor de competență și probitate morală ale unei persoane ce ocupă o funcție cheie.

A.2.1.1 Competența profesională

O persoană cheie este considerată "competență profesională" dacă dispune de calificări profesionale și formale relevante, cunoștințe și experiență în sectorul asigurărilor, în sectorul financiar sau în alte domenii, ce sunt adecvate pentru a permite o administrare corectă și prudentă.

Competențele și calificările specifice ale respectivei persoane-cheie (asigurări, financiar, contabilitate, actuarială, management) ar trebui să fie luate în considerare. Dacă sunt incluse și responsabilități de conducere, este de asemenea necesar un nivel adecvat de experiență anterioară de management.

- **Membrii Consiliului de Supraveghere**

Membrii Consiliului de Supraveghere trebuie să posede calificarea, experiența și cunoștințele necesare pentru a îndeplini sarcinile de conducere și de supraveghere în mod adecvat. Astfel de calificări, experiență și cunoștințe pot fi dobândite în alte funcții deținute anterior în domeniul public sau privat. Cerințele specifice și obligatorii sunt definite de legislația sectorială.

Consiliul de Supraveghere, în mod colectiv, va dispune de calificarea, experiența și cunoștințele necesare despre piețele financiare și de asigurări, strategia de afaceri, sistemul de guvernare și cadrul de reglementare. Când apar modificări în componența consiliului, cunoașterea colectivă a Consiliului de Supraveghere trebuie menținută la un nivel adecvat.

- **Membrii Directoratului**

Directoratul, în mod colectiv, trebuie să posede calificările, experiența și cunoștințele cu privire la următoarele:

- Piețele financiare și de asigurări;
- Strategia și modelul de afacere;
- Sistemul de guvernare;
- Analiza financiară și actuarială;
- Cadrul și cerințele legislative.

În plus, fiecare membru al Directoratului trebuie să înțeleagă riscurile cu care se confruntă societatea, precum și cerințele de capital ale acesteia. Cu toate acestea, nivelul de cunoștințe detaliate necesare poate varia. Aceste criterii sunt relevante pentru evaluarea calificărilor profesionale. Responsabilitățile specifice alocate unui membru al Directoratului tind să asigure o adecvare corespunzătoare a calificărilor, cunoștințelor și experienței relevante pentru a se asigura astfel ca societatea este gestionată și supravegheată într-un mod profesionist.



Signal Iduna Asigurari de Viata SA

Fiecare membru al Directoratului, individual, trebuie sa aiba cunostinte suficiente despre fiecare domeniu pentru a fi in masura sa controleze alt membru. Cunostinte specifice ale unui membru al Directoratului cu privire la un anumit domeniu nu afecteaza responsabilitatea generala a Directoratului. Daca sarcinile sunt delegate altor membri ai Directoratului sau personalului de rang inferior, aceasta nu va avea un impact asupra responsabilitatii generale a Directoratului. Cand apar modificari in componenta Directoratului, cunostiintele colective din cadru acestuia ar trebui sa fie mentinute la un nivel adecvat.

- **Persoanele ce detin functii cheie**

Persoanele responsabile pentru functiunile cheie trebuie sa aiba cunostinte teoretice si practice necesare pentru functiunea respectiva cheie (de exemplu managementul riscului, conformitate, audit intern sau cunostinte actuariale daca este cazul). Cunostintele specifice variaza intre functiunile cheie si sunt definite ca parte a descrierii fiecarei functiuni specifice.

A.2.1.2 Probitatea morala

O persoana cheie este considerate a avea "probitate morala" daca el / ea detine o buna reputatie si integritate. In acest sens sunt analizate onestitatea si corectitudinea financiara ale persoanelor cheie.

Probitatea morala include si evitarea de catre persoanele cheie a activitatilor care ar putea genera conflicte. Persoane cheie sunt in general legate de interesele companiei si, in consecinta, nu pot urmari interesele personale in luarea deciziilor sau de a folosi oportunitatile de afaceri ale societatii pentru castig personal.

A.2.1.3 Evaluarea competentelor profesionale si a probitatii morale

Evaluarea competentelor profesionale si a probitatii morale ale persoanelor cheie se efectueaza inainte de numirea acestora in functie sau in cazul in care circumstantele sugereaza ca este necesara o reevaluare. Responsabil de evaluare sau reevaluare este organismul sau departamentul care numeste sau desemneaza persoana cheie. Rezultatele si principalele puncte ale evaluarii trebuie sa fie documentate.

In cazul SIGNAL IDUNA Asigurari de Viata S.A., organismele responsabile cu evaluarea competentelor profesionale si a probitatii morale ale persoanelor cheie sunt:

- Consiliul de Supraveghere, daca persoana cheie este membru al Consiliului de Supraveghere sau al Directoratului;
- Directoratul pentru celelalte persoane cheie.

Departamentul de Resurse Umane este responsabil cu pregatirea evaluarii prin colectarea si coroborarea informatiilor relevante necesare.

- **Evaluarea profesionala**

Evaluările profesionale includ, dar nu se limiteaza la revizuirea experientei profesionale, a referintelor educationale si a calificarilor profesionale in raport cu sarcinile relevante ale functiunii cheie respective. Evaluarea profesionala se bazeaza pe definirea cunostintelor necesare, a experientei si calificarilor pentru sarcinile alocate.

Intrucat cunostintele si calificarea sunt factori semnificativi, poate fi luata in considerare posibilitatea formarii profesionale suplimentare in timp util pentru a remedia orice aspecte care au fost identificate ca deficitare in timpul evaluarii.

Daca ASF sau orice alta autoritate guvernamentala sau de reglementare defineste cerinte specifice relevante pentru o persoana cheie, aceste cerinte se vor aplica in mod corespunzator.

- **Evaluarea probitatii morale**



Signal Iduna Asigurari de Viata SA

În cazul evaluării probității morale a persoanelor cheie, vor fi analizate dovezile privind caracterul, comportamentul personal și conduita de afaceri, inclusiv orice probleme penale, financiare sau de supraveghere ridicate în orice jurisdicție relevantă. Considerațiile includ, dar nu se limitează la, următoarele:

- sancțiuni în conformitate cu legislația care reglementează activitățile bancare, financiare și de asigurări, inclusiv, dar fără a se limita la, legislația privind spălarea banilor, manipularea pieței, utilizarea abuzivă a informațiilor privilegiate și camătă, infracțiuni, cum ar fi fraudă sau criminalitate financiară. Acestea includ de asemenea, orice alte infracțiuni prevăzute de legislația privind, faliment, insolvabilitatea societății sau de protecție a consumatorilor.
- orice alte sancțiuni penale anterioare pot fi, de asemenea, relevante, deoarece acestea pot pune la îndoială integritatea persoanei cheie.
- abateri disciplinare sau administrative comise în sectorul financiar, inclusiv abateri conform legislației referitoare la companii, faliment, insolvabilitate sau protecția consumatorilor.
- circumstanțe, altele decât hotărârile judecătorești și procedurile judiciare în curs, care pot pune la îndoială reputația și integritatea persoanei. Acestea includ investigații curente, sancțiuni administrative pentru nerespectarea dispozițiilor care reglementează piețele financiar-bancare sau de asigurări sau orice alte legislații privind serviciile financiare.
- investigații curente și acțiunile de punere în aplicare de către un organism de reglementare sau profesional pentru nerespectarea oricărei dispoziții relevante pot fi, de asemenea, luate în considerare

Cu toate acestea, încălcările anterioare nu exclud în mod automat persoana cheie de a fi evaluată ca adecvată. Întrucât condamnările penale, măsurile disciplinare sau administrative ale faptelor anterioare sunt semnificative, evaluarea trebuie efectuată pentru fiecare caz în parte. Prin urmare, trebuie să se acorde atenție tipului de abatere, nivelul de recurs (condamnări definitive / vs. non-definitive), perioada de timp scurs de la abatere sau condamnare, gravitatea acesteia etc.

Dacă Autoritatea de Supraveghere Financiară sau orice altă autoritate guvernamentală sau de reglementare definește cerințe specifice relevante pentru o persoană cheie, aceste cerințe se vor aplica în mod corespunzător.

A.2.1.4 Reevaluarea

Competențele profesionale și probitatea morală ale persoanelor cheie vor fi reevaluate în mod regulat. Societatea a implementat prevederile Regulamentului 1/2019 privind evaluarea și aprobarea membrilor structurii de conducere și a persoanelor care dețin funcții-cheie în cadrul entităților reglementate de Autoritatea de Supraveghere Financiară. Astfel a fost adoptată o nouă Politică internă privind evaluarea și aprobarea membrilor structurii de conducere și a persoanelor care dețin funcții-cheie care stabilește regulile de desfășurare a evaluării și reevaluării periodice a acestor persoane.

Fiecare persoană cheie este obligată să notifice departamentul de resurse umane, fără întârzieri nejustificate, în cazul în care nu mai îndeplinesc cerințele stabilite sau sunt în pericol de a nu mai îndeplini aceste cerințe. Într-un mediu cu schimbări în ceea ce privește cerințele specifice de competență și probitate morală, fiecare persoană cheie este obligată să contribuie la întretinerea nivelului personal de competențe profesionale. Aceasta poate include, dar nu se va limita la, participarea la cursuri de formare, conferințe, etc.

SIGNAL IDUNA va sprijini aceste măsuri conform reglementărilor interne, precum și prin respectarea oricărui alte reglementări care se aplică în acest domeniu.

A.3. Caracteristici principale ale sistemului de guvernanta

În conformitate cu cerințele legale în vigoare privind aplicarea principiilor de guvernanta corporativă de către entitățile autorizate, reglementate și supravegheate de Autoritatea de Supraveghere Financiară, SIGNAL IDUNA Asigurări de Viata S.A are instituit un sistem de guvernanta corporativă

în scopul aplicării celor mai bune practici și asigurării unui management prudent. În baza Directivei Solvabilitate II, sistemul de guvernanta al SIGNAL IDUNA Asigurări de Viata S.A. ia în considerare operațiunile specifice desfășurate, corespunzătoare naturii, volumului și complexității activității din cadrul societății, precum și profilul de risc al acesteia.

Sistemul de guvernanta corporativă este stabilit pe principiile proporționalității, transparenței și schimbului de informații care sprijină luarea unor decizii eficiente. Organele de decizie sunt, în principal, Consiliul de Supraveghere (3 membri) și Directoratul (3 membri). În luarea deciziilor, acestea sunt susținute de comitete consultative care sunt constituite în conformitate cu prevederile legale în vigoare și care funcționează în baza regulamentelor proprii, respectiv Comitetul de Audit, funcțiile cheie (reunite în cadrul Comitetului de Guvernanta), Comitetul de management al riscului, Comitetul de analiză și soluționare a petițiilor, Comitetul de Daune, precum și funcțiile critice.

Societatea este organizată în conformitate cu cerințele legislative și cuprinde structuri organizatorice și operaționale prevăzute atât în Actul Constitutiv, cât și în Regulamentul de Organizare și Funcționare, inclusiv Organigrama societății, și anume: Conducerea administrativă, Conducerea executivă, comitete consultative, departamente, funcții cheie și funcții critice. Responsabilitățile fiecărei structuri sunt stabilite în mod clar în Regulamentul de Organizare și Funcționare, precum și în cuprinsul regulamentelor aferente fiecărui comitet consultativ.

Cerințele de guvernanta corporativă se dezvoltă în politici și regulamente interne ce se aprobă de către Consiliul de Supraveghere al societății și se revizuiesc cel puțin anual, fiind adaptate în funcție de modificările semnificative survenite în sistemul de guvernanta sau în funcție de modificările legislative. Societatea dispune de proceduri interne prin care sunt stabilite obiectivele urmărite, persoanele responsabile și atribuțiile acestora, procesele de lucru, precum și cerințele de informare a funcțiilor cheie și a conducerii societății cu privire la orice aspecte relevante în desfășurarea activității.

Societatea are elaborate și politici și proceduri referitoare la funcțiile cheie și funcțiile critice, precum și un plan de continuitate a afacerii pentru situații de urgență. De asemenea, sunt instituite criterii generale referitoare la competența și experiența profesională, integritatea și buna reputație și guvernanta a persoanelor care conduc efectiv Societatea, precum și a celor care dețin funcții cheie sau funcții critice, care să fie respectate în mod permanent. Politicile și procedurile societății sunt revizuite cu o frecvență anuală.

Sistemul de control intern în cadrul SIGNAL IDUNA Asigurări de Viață S.A. este parte integrantă a sistemului de guvernanta corporativă și include cadrul general de control asigurat de conducerea operativă a societății, reprezentată de șefii de departamente, ce acționează ca linia întâi de apărare. Linia a doua de apărare din cadrul sistemului de control intern este reprezentată de funcțiile de conformitate și de management al riscului, iar funcția de audit intern constituie linia a treia de apărare. Prin instituirea sistemului de control intern în cadrul societății se asigură evaluarea riscurilor aferente proceselor relevante desfășurate, precum și aplicarea măsurilor de control necesare. Sistemul de control este supus, în mod regulat, analizei conducerii societății prin intermediul rapoartelor întocmite de funcțiile cheie.

Pentru anul 2022, sistemul de gestionare a conformității a fost monitorizat în ceea ce privește planul de conformitate și programul de conformitate, au fost efectuate evaluări ale riscurilor în domeniile de conformitate, iar compania a respectat standardele minime adoptate de societate.



Signal Iduna Asigurari de Viata SA

Evaluarea sistemului de management al conformității a luat în considerare segmentele specificate în standardele minime: cultură, obiective, evaluarea riscurilor, program, organizare, comunicare și monitorizare. Ca urmare a evaluării anuale efectuate la sfârșitul anului 2022 la nivelul Grupului SIGNAL IDUNA, nivelul de maturitate al societății din perspectiva sistemului de gestionare a conformității este considerat ca fiind bun.

Funcția de conformitate în cadrul SIGNAL IDUNA Asigurări de Viata S.A. îndeplinește cerințele Directivei Europene Solvabilitate II, Ghidului EIOPA privind sistemul de guvernare, Legii 237/2015 privind autorizarea și supravegherea activității de asigurare și reasigurare, precum și ale anexelor la Norma 35/2015 privind cerințele calitative stabilite de către Autoritatea Europeană de Supraveghere pentru Asigurări și Pensii Ocupaționale în ceea ce privește competența profesională și probitatea morală, în sensul că pregătirea, calificările și experiența sunt compatibile cu administrarea corectă și prudentă a companiei și demonstrează o bună reputație și integritate morală.

În cursul anului 2022, activitatea de control intern s-a desfășurat în baza planului anual de control și a vizat verificarea activităților operaționale, precum și conformitatea cu cerințele procedurale interne, aferente departamentelor Economic și Managementul Riscului, precum și verificarea conformității cu prevederile legale privind distribuția de asigurări, nefiind identificate deficiențe majore.

Societatea deține și aplică o “Politică privind conflictele de interese” în care este descris cadrul general pentru identificarea, prevenirea și gestionarea conflictelor existente sau potențiale și este aplicabilă tuturor angajaților societății, inclusiv membrilor Conducerii administrative și Conducerii executive. Politica instituie reguli conform cărora fiecare membru al personalului, inclusiv structura de conducere, sunt obligați să se asigure că interesele personale private nu intră în conflict cu interesele societății sau ale grupului. Documentul vizează prezentarea principalelor aspecte care pot constitui un eventual conflict de interese, precum și modalitatea de prevenire și gestionare a acestora.

Societatea are instituit un sistem de management al riscului dimensionat corect și adecvat naturii, dimensiunii și complexității activității societății, ce include o “Politică de management al riscului”, un profil de risc, precum și mecanisme de identificare, evaluare, gestionare și raportare a riscurilor. Sistemul de management al riscului este supus, în mod regulat, analizei Consiliului de Supraveghere al Societății.

Ultima versiune a politicii de management al riscului a fost aprobată de către Consiliul de Supraveghere în data 07.02.2023. De asemenea, a fost aprobată și strategia de risc prin care se urmărește menținerea stabilității financiare, protecția reputației, precum și creșterea durabilă și protejarea investițiilor acționarilor.

Pentru anul 2022, societatea a elaborat și pus în aplicare un plan general de continuitate a activității în caz de situații neprevăzute, care detaliază procedurile ce trebuie urmate, acțiunile ce trebuie întreprinse, precum și persoanele responsabile în astfel de cazuri. Planul general de continuitate furnizează toate informațiile care ajută la menținerea în desfășurare a activității SIGNAL IDUNA Asigurări de Viață SA, în situațiile în care părți ale serviciilor sale sunt disfuncționale.

În scopul respectării cerințelor de reglementare privind remunerarea, așa cum rezultă ele din Directiva Solvabilitate II precum și din legile aplicabile, societatea deține o “Politică de remunerare” care stabilește standardele uniforme și general aplicabile pentru practicile de remunerare din cadrul societății.

Politica de remunerare a societății a fost revizuită de către Consiliul de Supraveghere în data de 31.10.2022. Documentul stabilește cerințele minime aplicabile, care includ cerințe de fond, procedurale și formale, precum și principiile pe care se bazează politica, în sensul asigurării unei guvernante clare, transparente și eficiente în ceea ce privește remunerarea, inclusiv revizuirile politicii. Politica de remunerare asigură faptul că sistemele de remunerare ale companiei sunt concepute în așa fel încât să nu aibă un impact negativ asupra valorii investiției în contextul



Signal Iduna Asigurari de Viata SA

deciziilor de investiții antreprenoriale și să fie în concordanță cu obiectivul realizării unei creșteri durabile a valorii

Nu au fost constatate alte evenimente relevante în legătură cu aplicarea principiilor guvernantei corporative în decursul anului 2022.

Detalii suplimentare despre cadrul de guvernanta corporativă sunt disponibile în Raportul privind Solvabilitatea și Situația Financiară (SFCR) Cap. B, raport disponibil accesând linkul [Proiect \(signal-iduna.ro\)](http://signal-iduna.ro)

B. Evaluarea poziției financiare – concluzii

B.1.1. Bilanț și contul de profit și pierdere

Bilanț – formă scurtă la 31.12.2022

ACTIV	2021	2022
Alte immobilizari necorporale	-	115.974
Plasamente deținute la societățile afiliate și sub formă de interese de participare și alte plasamente în immobilizări financiare	107.264	10.276.617
	121.798.657	114.075.822
Plasamente aferente asigurărilor de viață pentru care expunerea la riscul de investiții este transferată Contractanților	2.285.678	899.178
Partea din rezervele tehnice aferente contractelor cedate în reasigurare	4.704.832	1.746.332
Creante provenite din operațiuni de asigurare directă – Asigurați	5.206.047	4.074.566
Creanțe provenite din operațiuni de reasigurare	228.750	76.742
Alte creanțe	1.103.485	461.320
Alte elemente de active	75.480	39.209
Casa și conturi la bănci	12.627.299	7.120.243
Cheltuieli de achiziție reportate	42.273.132	19.491.535
Alte cheltuieli înregistrate în avans	193.932	136.557
TOTAL ACTIV	190.604.556	158.514.095
PASIV		
Capital social din care:	68.345.844	68.345.844
- capital subscris vărsat	68.345.844	68.345.844
Alte rezerve	1.708.532	2.425.197
Rezultatul reportat (Sold D)	-34.380.180	-9.987.818
Rezultatul exercitiului (Sold C)	25.676.170	13.622.082
Repartizarea profitului	1.283.809	716.666
Rezerve tehnice privind asigurările de viata	121.121.825	80.167.722
Rezerva matematică aferentă asigurărilor de viață pentru care expunerea la riscul de investiții este transferată contractanților	2.283.391	897.445
Alte Provizioane	3.091.661	182.126
Datorii	4.036.025	3.578.163
Venituri înregistrate în avans	5.097	-
TOTAL PASIV	190.604.556	158.514.095



Signal Iduna Asigurari de Viata SA
Contul tehnic al asigurării de viață – forma scurtă

	<u>2021</u>	<u>2022</u>
Venituri din prime brute subscribe	16.453.942	13.266.064
Prime cedate in reasigurare	1.261.188	1.079.635
Variația rezervei de prime, netă de reasigurare	-512.518	-882.217
Venituri provenite din plasamente	4.910.031	4.807.744
Plusvalori nerealizate din plasamente	821.281	345.449
Alte venituri tehnice, nete de reasigurare	137.599	75.055
Cheltuieli cu daunele, nete de reasigurare	34.170.310	3.256.797
Variația rezervelor tehnice privind asigurările de viata	-62.795.662	-36.270.878
Variația rezervei matematice aferente asigurărilor de viata pentru care expunerea la riscul de investitii este transferata contractantului cedata în reasigurare (+/-)	-28.869.860	-1.384.457
Cheltuieli de exploatare nete:		
Cheltuieli de achiziții	9.028.852	7.028.183
Variația sumei cheltuielilor de achiziții reportate	35.876.687	22.781.506
Cheltuieli de administrare	7.919.521	10.566.313
Cheltuieli cu plasamente	653.174	148.363
Minusvalori nerealizate din plasamente	140.747	811.818
Alte cheltuieli tehnice, nete de reasigurare	372.967	71.608
Rezultatul tehnic al asigurării de viata (pierdere)/profit	25.077.447	11.287.641

Contul netehnic – formă scurtă

	<u>2021</u>	<u>2022</u>
Rezultatul tehnic al asigurării de viata (pierdere)/profit	25.077.447	11.287.641
Alte venituri netehnice	1.176.918	3.318.794
Alte cheltuieli netehnice, inclusiv provizioanele si ajustările de valoare	578.195	984.353
Rezultatul curent (pierdere)/profit	25.676.170	13.622.082
Venituri totale	120.304.673	64.495.523
Cheltuieli totale	94.628.503	50.162.201
Rezultatul brut al exercitiului (pierdere)/profit	25.676.170	14.333.322
Impozit pe profit	-	711.240
Rezultatul net al exercitiului (pierdere)/profit	25.676.170	13.622.082

B.1.2. Solvabilitate II

În ceea ce privește solvabilitatea societății, aceasta s-a situat la un nivel foarte bun, astfel cum este ilustrat în tabelul de mai jos:

RON	Valoare „Solvabilitate II” 2022	Valoare „Solvabilitate II” 2021	Diferenta	%
Total Active	126.423.732	136.546.273	-10.122.541	-7%
Total Obligatii	52.888.020	73.555.227	-20.667.207	-28%
Excedentul de active fata de obligatii	73.535.712	62.991.046	10.544.666	17%



Signal Iduna Asigurari de Viata SA

Total fonduri proprii disponibile pentru îndeplinirea SCR si MCR	73.535.712	62.991.046	10.544.666	17%
SCR	22.986.064	26.200.874	-3.214.810	-12%
MCR	19.656.400	18.310.930	1.345.470	7%
Raportul dintre fondurile proprii eligibile și SCR	320%	240%	80%	33%
Raportul dintre fondurile proprii eligibile și SCR	374%	344%	30%	9%

SIGNAL IDUNA Asigurări de Viață SA utilizează formula standard pentru calcularea cerinței de capital de solvabilitate.

Cerința de capital de solvabilitate a înregistrat o scădere la sfârșitul anului 2022 (3,21 mil lei) comparativ cu nivelul de la sfârșitul anului 2021.

Majorarea fondurilor proprii de bază (10,54 mil lei) se datorează în principal scaderii valorii rezervelor tehnice.

C. Cadrul formal privind aplicarea principiilor și practicilor de raportare financiară – caracteristici principale

SIGNAL IDUNA Asigurări de Viață SA întocmește situațiile financiare statutare în conformitate cu Norma Autorității de Supraveghere Financiară nr. 41/2015 pentru aprobarea Reglementărilor contabile privind situațiile financiare anuale individuale și situațiile financiare anuale consolidate ale entităților care desfășoară activități de asigurare și/sau reasigurare.

Situațiile financiare anuale sunt auditate de un auditor independent. Pachetul de situații financiare aferent exercițiului financiar 2022 a fost auditat de KPMG Romania.

Raportări Solvabilitate II (SII)

În conformitate cu cerințele de raportare financiară ale Legii nr. 237/2015 privind autorizarea și supravegherea activității de asigurare și reasigurare și ale Normei nr. 21/2016 privind raportările referitoare la activitatea de asigurare și/sau de reasigurare, cu modificările și completările ulterioare, SIGNAL IDUNA Asigurări de Viață SA întocmește și raportează:

- Machetele cantitative trimestriale și anuale (QRT)
- Raportul privind solvabilitatea și situația financiară (SFCR);
- Raportul periodic de supraveghere (RSR);
- Raport de evaluare prospectivă a riscurilor proprii (ORSA).

Societatea a dezvoltat politici și proceduri specifice, care au ca scop asigurarea realizării și transmiterii în termen a tuturor raportărilor obligatorii, precum și asigurarea corectitudinii și completitudinii acestora.

Situațiile financiare statutare sunt avizate de către Comitetul de Audit înainte ca acestea să fie supuse spre aprobare Consiliului de Supraveghere și/sau Adunării Generale a Acționarilor.



D. Sistemul de Management al Riscurilor – caracteristici principale

Sistemul de management al riscurilor si functiile cheie corespunzatoare din cadrul companiei sunt implementate prin aplicarea principiului proportionalitatii in mod transparent si obiectiv. Sistemul individual de management al riscurilor din cadrul SIGNAL IDUNA Asigurari de Viata S.A. este legat de sistemele similare din alte companii din Grupul SIGNAL IDUNA. Responsabilitatea finala pentru sistemul de management al riscului este a Consiliului de Supraveghere si a Directoratului.

Managementul riscurilor include toate strategiile, metodele si procesele de identificare, analiza, evaluare, monitorizare, control si raportare, pe termen scurt si lung, a riscurilor cu care compania se confrunta sau se poate confrunta in viitor.

Activitatea de management al riscurilor este realizata la toate nivelurile societatii si este organizata in conformitate cu cele trei "linii de aparare":

- posesorii riscului (prima linie),
- functiunile de management al riscului, actuariala, de conformitate (a doua linie) si
- functiunea de audit intern (a treia linie).

Solvency II defineste aceste functiuni ca "functiuni cheie". Aceste functiuni cheie au acces nerestricționat la toate informatiile necesare pentru indeplinirea sarcinilor lor, in orice moment.

Determinarea strategiei de risc

Asumarea riscurilor este o parte esentiala a strategiei noastre de afaceri. Strategia noastra de risc defineste amploarea riscurilor pe care suntem pregatiti sa le suportam pentru clientii si actionarii nostri.

Dezvoltarea strategiei noastre de risc este inclusa in ciclul de planificare anuala si, prin urmare, in strategia noastra de afaceri. Acesta este discutata de Directorat si aprobata de Consiliul de Supraveghere.

Strategia de risc este determinata de un apetit de risc definit pentru o serie de criterii de risc.

Criteriile se bazeaza pe capitalul si lichiditatea disponibile si pe obiectivul nostru de castiguri in cadrul limitelor de volatilitate specificate si ofera un cadru de referinta pentru diviziile operationale ale companiei.

Apetitul de risc si planificarea afacerilor

Apetitul de risc definit de Directorat se reflecta in procesul de planificare si bugetare a afacerilor si este integrat in gestionarea operatiunilor noastre. In caz de limitari ale capacitatii sau de conflicte cu sistemele de limite si reguli, exista procese fixe de escaladare si de luare a deciziilor care sa asigure reconectarea intereselor de afaceri si a aspectelor de gestionare a riscurilor. Daca este necesar, riscurile sunt cedate prin reasigurare.

Punerea in aplicare a managementului riscurilor la nivel operational cuprinde identificarea, masurarea, analiza si evaluarea riscurilor urmand raportarea rezultata, limitarea (reducerea la un nivel predefinit) si monitorizarea, ceea ce ne permite sa urmarim indeaproape toate riscurile semnificative.

Reconcilierea continua a criteriilor de risc si a intereselor de afaceri

Limitarea riscului deriva din strategia de risc. Pe baza apetitului pentru riscuri definit, se hotarasc si se pun in aplicare limite si reguli si orice masuri de reducere a riscurilor necesare. Avem, de asemenea, un sistem cuprinzator de avertizare rapida care atrage atentia noastra asupra oricarui potential deficit de capacitate. Luand in considerare aceste rezultate si



Signal Iduna Asigurari de Viata SA

castigurile asteptate ale afacerii, vom elabora o solutie care sa ne permita sa preluam riscul, daca este cazul.

D.1.1. Descrierea functiunii de management al riscurilor

Managementul riscurilor este implementat in mod coerent in companie, cu ajutorul functiunii de risc management. Obiectivele si principiile de management al riscurilor definesc cadrul de baza pentru aplicarea consecventei standardelor de gestionare a riscurilor in companie si in Grup.

In cazul SIGNAL IDUNA Asigurari de Viata SA unde resursele de personal sunt limitate, solutiile practice si pragmatice sunt adecvate cu principiul proportionalitatii: cerintele minime de management al riscurilor trebuie sa fie respectate in permanenta luand in considerare riscurile specifice ale companiei, natura, magnitudinea si complexitate companiei si a operatiunilor sale, precum si cerintele de reglementare locale. Cu toate acestea, responsabilitatea generala pentru managementul riscului ramane a Directoratului. Procesele, rolurile si responsabilitatile sunt definite in procesele individuale de gestionare a riscului sau in acordurile specifice de externalizare.

Gestionarea riscurilor este incorporata in managementul general al societatii si in procesele relevante. Acest lucru este asigurat de definirea clara a proceselor, rolurilor si responsabilitatilor. Responsabilii aplicarii diverselor procese de afaceri in cadrul companiei sunt, in general, proprietarii riscurilor si sunt responsabili pentru derularea activitatii de zi cu zi in limitele de toleranta stabilite de Consiliul de Supraveghere.

Cu toate acestea, in cazul in care RMF nu este de acord cu o propunere de afaceri care se afla in afara limitelor de toleranta, se vor implementa cerinte suplimentare pentru a alinia nevoile de desfasurare a activitatii cu politicile de risc si apetitul la risc al companiei. RMF evalueaza daca propunerea este in conformitate cu apetitul la risc al companiei (ex, faptele prezentate nu reprezinta o amenintare materiala pentru companie din perspectiva managementului riscurilor), sau daca riscul care rezulta din propunere este nerezonabil.

Un exemplu pentru implicarea activa a RMF este procesul de dezvoltare de produse. In timpul etapei de dezvoltare a acestui proces, RMF evalueaza daca noul produs este in conformitate cu strategia de risc si evalueaza impactul noului produs asupra profilului de risc.

Functiunea de management al riscurilor (RMF) este implementata in cadrul companiei, tinand cont de cerintele de reglementare locale, complexitatea si natura activitatii si de cerintele Grupului. Responsabilitati legate de managementul riscurilor pentru Consiliul de Supraveghere, Directorat si functiunile-cheie au fost stabilite in cadrul Companiei.

Ca principiu general, functiunea de risc management a companiei este responsabila pentru evaluarea regulata a eficacitatii propriului sistem de gestionare a riscurilor si raporteaza concluziile sale Directoratului, in deplina conformitate cu cerintele de reglementare locale.

Intrucat managementul riscurilor este responsabilitatea conducerii companiei in ansamblu, compania a desemnat un membru al organului de conducere (Membru directorat) sa supravegheze sistemul de management a riscurilor.

Sistemul de raportare

RMF raporteaza direct Directoratului si are comunicari periodice cu Consiliul de Supraveghere, in cadrul sedintelor acestuia si de fiecare data cand este necesar. Directoratul trebuie sa fie informat in mod periodic si de fiecare data cand este necesar cu privire la subiecte de management a riscurilor. Pentru a asigura coerenta si transparenta managementul riscului in cadrul Grupului, au fost stabilite intre SIGNAL IDUNA Asigurari de Viata SA si SIGNAL IDUNA Group IRM. Intr-o situatie de dezacord intre RMF locala si Directoratul local, RMF locala escaladeaza subiectul de dezacord la SIGNAL IDUNA Group IRM.



Signal Iduna Asigurari de Viata SA Comitetul de Management al Riscurilor

Responsabilitatea pentru strategia de risc revine Consiliului de Supraveghere. Cu toate acestea, Comitetul de Management al Riscurilor este responsabil pentru aprobarea metodologiei referitoare la implementarea strategiilor de gestionare a riscurilor, sistemelor si proceselor. Comitetul asigura, de asemenea, faptul ca intregul sistem de gestionare a riscurilor se efectueaza pe baza criteriilor de risc, a limitelor si proceselor de guvernanta, in conformitate cu cerintele de reglementare aplicabile in companie. Riscurile sunt recunoscute intr-un stadiu incipient si gestionate ca atare. In plus fata de Comitetul de Risc, comitete suplimentare pot fi convocate la cerere (ex, Comitetul de Audit, Comitetul de Guvernanta).

D.1.2. Autoevaluarea riscurilor si a solvabilitatii (ORSA)

Scopul evaluarii ORSA este prezentarea unei imagini globale a situatiilor de solvabilitate si de risc in perioada de planificare. Raportul ORSA incorporeaza planificarea strategica, care cuprinde strategiile noastre de risc si strategii de afaceri si planificarea managementului capitalului, si rezuma intr-un singur document interconectarea stransa intre strategia de afaceri si managementul riscurilor si al capitalului. Rezultatele ORSA afecteaza deciziile importante luate la SIGNAL IDUNA. Raportul ORSA este discutat la sedintele Consiliului de Supraveghere in contextul planificarii si este trimis autoritatilor de supraveghere responsabile.

Acest lucru se produce anual. In cazul unor schimbari in mediul intern sau extern care ar putea duce la o schimbare semnificativa a profilului de risc sau a pozitiei de capital ar putea fi necesar sa se prevada o ORSA extraordinara suplimentara. Am specificat, de asemenea, evenimentele care ar avea ca rezultat o ORSA extraordinara in ghidul ORSA.

Strategia de risc a companiei SIGNAL IDUNA Asigurari de Viata SA este strans legata de rezultatele procesului de planificare si de ORSA. Implementarea eficienta a strategiei de risc contribuie in mod semnificativ la performanta globala si este, de asemenea, indirect, in interesul personalului sau si al mediului corporatist. Definirea strategiei de risc include stabilirea unui apetit de risc definit de o serie de criterii de risc.

Planurile de afaceri trebuie sa fie in concordanta cu apetitul pentru risc, si nu invers. Planurile de afaceri vor fi acceptate numai in masura in care reflecta un nivel adecvat de creare a valorii in cadrul apetitului de risc definit. Tolerantele de risc pentru criteriile de risc sunt revizuite cel putin o data pe an. In unele zone, "declansatoare" bazate pe principiul semafoarelor puse in aplicare pentru a oferi avertizare timpurie si pentru a asigura respectarea limitelor de risc. Pe langa monitorizarea conformitatii cu limitele de risc mentionate mai sus, gestionam si riscurile noastre calitative.

Au fost definite procesele si procedurile pentru producerea ORSA iar unitatile responsabile de realizarea lucrarilor, documentarea proceselor si furnizarea rezultatelor pentru raportul ORSA au fost desemnate. Calendarul de realizare a celor mai importante procese ORSA in cursul anului este convenit in cadrul grupului.

Pe scurt, ORSA asigura legatura dintre procesele noastre de gestionare a riscurilor si planificare, iar rolul sau in managementul companiei noastre a fost stabilit cu fermitate.

D.1.3. Concluziile evaluării eficienței sistemului de management al riscurilor

Având în vedere:

- politicile, liniile directoare, procedurile și controalele concepute și aplicate la toate nivelurile societății;
- instituirea funcției de management al riscului și a unui Comitet de Management al Riscurilor;



Signal Iduna Asigurari de Viata SA

- implementarea unui mecanism de raportare a evoluțiilor privind expunerile la risc către conducerea societății, atât în mod regulat, cât și la cerere sau din proprie inițiativă;
- identificarea riscurilor semnificative și a unor potențiale riscuri semnificative ;
- evaluarea cantitativă și calitativă a riscurilor identificate, atât la nivel individual, cât și agregat, în baza căreia s-a creat un profil de risc și s-au definit un apetit și toleranțe la risc, care sunt evaluate și analizate anual ;
- evaluarea prospectivă a riscurilor proprii în cadrul unui proces dedicat și care se concretizează într-un raport aprobat de conducerea societății și transmis către Autoritatea de Supraveghere,

Conducerea societății consideră sistemul de management al riscurilor eficient, adecvat și complet.

E. Profilul de risc

Informatii generale privind profilul de risc

Urmatoarele sectiuni ilustreaza riscurile care decurg din portofoliul de afaceri in functie de categoriile de risc coerente la nivel de grup:

- Riscul de subscriere
- Riscurile de piata si de credit
- Riscul de lichiditate
- Riscul operational
- Riscul de concentrare
- Riscul strategic
- Riscul reputational
- Riscul de neconformitate
- Riscul de conduita
- Riscul de SB/FT

In plus, exista o serie de factori si cauze de risc care pot fi semnificative, insa nu pot fi clasificate clar in categoriile mentionate mai sus. Acestea includ, printre altele, riscul de concentrare, riscul generat de modificarile aduse legilor etc.

Societatea evaluează cantitativ riscurile identificate prin aplicarea formulei standard Solvabilitate II, atunci când este aplicabilă, sau prin definirea unor indicatori relevanți, cum ar fi coeficientul de lichiditate, pentru riscurile care nu sunt luate în calculul cerinței de capital. Întreprinderea a definit și un cadru de evaluare calitativ al fiecărui risc semnificativ din perspectiva frecvenței și severității riscului.

F. Alte informatii

Impactul Covid 19 asupra planului de continuitate a afacerii

Compania detine un Plan de Continuitate a Afacerii (BCP), care contine o anexă, ce detaliază aspectele importante ale continuității afacerii în cazul unei pandemii.



Signal Iduna Asigurari de Viata SA

Conducerea societatii, in asemenea circumstante, emite decizii prin care se vor putea stabili urmatoarele tipuri masuri (lista masurilor nu este limitativa si aceasta poate fi detaliata/detaliata in functie de situatia de fapt si de drept de la data declararii pandemiei/epidemiei:

- Durata masurilor luate;
- Categoriile de salariați fata de care se impun masuri de urgenta (Pentru categoriile de salariați care nu pot lucra de la domiciliu se vor stabili masuri de protectie corespunzatoare, precum reducerea programului de lucru sau obligatia de a purta echipament de protectie pus la dispozitie de firma, la cheltuiuala acesteia);
- Comunicarea urgentă a măsurilor ce trebuie luate de către angajați, inclusiv cu privire la obligația angajaților de a informa compania despre starea lor de sănătate.
- Personalul va fi pregătit pentru situația de urgenta, adica va fi instruit sa lucreze de acasa, folosind tehnologia informatica pusa la dispozitie de firma (laptop-uri sau statii PC special configurate in acest scop), de la data intrarii in vigoare si pana la expirare.
- Se va constitui o echipă de criza care va avea stabilite responsabilitățile specifice pentru situația de pandemie (asigurarea livrării de echipamente informatice către angajați în locații din afara sediului secundar, alte responsabilități în funcție de situația de fapt și de drept existentă la momentul declarării).

Efectele agresiunii ruse în Ucraina

Conflictul Rusia-Ucraina și sancțiunile ulterioare asupra entităților ruse au dus la impacturi materiale și de anvergură asupra diferitelor sectoare economice și firmelor internaționale, efectele conflictului trecând cu mult dincolo de granițele Ucrainei. Asemenea perturbări politice și economice la scară globală nu au mai fost văzute de la al Doilea Război Mondial și nu există încă un final prevăzut pentru conflict. Cu toate acestea, diverse surse de informare sugerează că impactul direct al conflictului asupra industriei globale de asigurări este limitat.

Războiul din Ucraina afectează negativ economia, creșterea prețurilor la energie ducând la prețuri mai mari în lanț și la inflație. Rata anuală a inflației a crescut la aproximativ 15% la jumătatea anului 2022 în România. Creșterea prețurilor vine în condițiile în care mărfurile nealimentare s-au scumpit cu 17,18%, alimentele cu 14,25%, iar serviciile cu 7,47%, față de mai 2021.

Pe fondul creșterii accelerate a inflației, cursul de schimb s-a depreciat rapid și s-a stabilizat în intervalul 4,94-4,95.

Acum, creșterea rapidă a ratei dobânzii de politică monetară și așteptările creșterii acesteia au temperat, deocamdată, deprecierea leului. În ceea ce privește modificarea cursului valutar, creșterea cursului EUR/RON nu afectează Riscul valutar de la 31.12.2022 și poate duce la câștiguri valutare. Cu toate acestea, creșterea prețurilor la energie/mărfuri și întreruperea lanțului de aprovizionare ar putea afecta unii clienți, capacitatea lor de a plăti primele de asigurare la timp și capacitatea lor de a accepta prime crescute.

Efectul inflației

EIOPA a publicat tabelul de risc pe baza datelor Solvency II din trimestrul al treilea din 2022. Rezultatele arată că expunerile asigurătorilor la riscurile macro și de piață reprezintă în prezent principala preocupare a sectorului asigurărilor.



Signal Iduna Asigurari de Viata SA

Toate celelalte categorii de risc, cum ar fi profitabilitatea și solvabilitatea, riscurile climatice, precum și cele legate de digitalizare și riscurile cibernetice, rămân la niveluri medii. Riscurile macroeconomice rămân o sursă principală de îngrijorare, pe fondul unei scăderi suplimentare a așteptărilor privind creșterea PIB-ului global și al previziunilor ridicate ale IPC pentru regiunile cheie, chiar dacă șomajul rămâne scăzut. Media ponderată a ratelor swap pe 10 ani a crescut. Băncile centrale continuă să își normalizeze politica monetară. Riscurile de piață sunt în prezent la un nivel ridicat. Volatilitatea piețelor de obligațiuni și de acțiuni continuă să depășească media de anul trecut.

Inflația prețurilor de consum a fost de 16,4% în acest an (în medie), urmând să scadă la 7% în 2023 și 4% în 2024.

Nu ne așteptăm ca vreuna dintre activitățile noastre de bază să fie direct afectată în contextul dat, având în vedere structura portofoliului și clasele de asigurări intermediare. Nu există informații/rapoarte oficiale din partea clienților cu privire la impactul actual sau prognozat al crizei. Unii clienți pot avea dificultăți financiare din cauza inflației și/sau a întreruperii lanțului de aprovizionare.

Evaluarea riscurilor cibernetice

Atacurile cibernetice pot fi cauzate de malware, introducerea de tehnologii noi și inovatoare și schimbul de date financiare și interconectivitatea sistemelor IT. Rusia a folosit războiul cibernetic în paralel cu atacurile militare convenționale împotriva Ucrainei. Războiul crește potențialul și incidența atacurilor cibernetice și a spionajului cibernetic. În ultimul timp, toate agențiile de informații relevante ruse încearcă, prin atacuri complexe.

La nivel de companie, infrastructura se schimbă pe măsură ce munca de la distanță devine norma, poate fi mai puțin robustă sau mai expusă la atacuri. Acest lucru poate cauza:

- întreruperea afacerii
- expunerea la sancțiunile GDPR
- pierdere de date
- daune reputaționale
- Consecințe negative sistemice în contextul ecosistemului de plăți și decontare
- impact în rezultate și costuri
- Noi întreruperi/impact în afaceri (vânzări).

Pentru a limita riscul, SIRO AV a implementat următoarele măsuri:

- O strategie de securitate cibernetică și soluții de securitate la fiecare nivel de infrastructură: rețea, servere, sistem de operare, aplicații
- Actualizarea versiunilor de software;
- traininguri pentru angajați pentru a crește gradul de conștientizare cu privire la problemele de securitate;
- Acorduri de nivel de serviciu;
- Audituri regulate;
- Responsabil cu securitatea datelor.



Signal Iduna Asigurari de Viata SA

În prezent, vedem un risc cibernetic scăzut în activitatea companiei.

Contractia economiei globale

Impactul economic al conflictului Ucraina-Rusia este o lovitură majoră, care va afecta creșterea și va ridica prețurile, cu impact pe diferite aspecte: erodarea valorii veniturilor și cântărirea cererii; destabilizarea macroeconomică; creștere mai lentă și inflație mai rapidă; scăderea bruscă a prețurilor activelor. Presiuni inflaționiste semnificative de pe piețele energetice și alimentare provoacă redresarea (după pandemie), necesitând un act de echilibrare atent din partea BNR. Ne putem aștepta la noi creșteri ale prețurilor la mărfuri, în special la alimente și la volatilitatea ridicată pe piețele financiare - impactul valutar și al ratelor dobânzilor.

Confruntându-se deja cu o strângere a costului vieții ca urmare a pandemiei de COVID-19, alte creșteri ale prețurilor sau constrângeri de aprovizionare au potențialul de a submina securitatea alimentară și energetică, accesul echitabil la bunuri și servicii de bază și stabilitatea socială.

Toate aceste aspecte pot restrânge afacerile clienților SIRO AV și pot reduce capacitatea acestora de a continua contractele de asigurare, rezultând o scădere a volumului de afaceri și a profitabilității companiei.